

Holíč SR | Detail mlýnu

Identifikační údaje

Adresa	Holíč SR Hrebeň - 908 51
Okres	
Katalogové číslo	Slovensko
Katastrální území	
GPS	48° 47' 59.5" 17° 10' 21.7"
Mapová značka	Holandský / Objekt bez technologie
Poloha vůči obci	1200 m JV od středu města
Číslo kulturní památky	V roce 1972 pod číslem ÚZPF 2140/1
Přístupnost	Přístupný po domluvě
Rok stavby	asi 1880
Rok zániku	



Stručný popis

Jediný větrný mlýn v SR se nachází nad městem Holíč na kopci zvaném Hrebeň. Je holandského typu a byl postaven v osmdesátých letech 19. století. Postavil ho místní mlynář František Sláma, který mlýn postupně vybavil moderním zařízením, např. válcovou mlecí stolicí. Mnoho zákazníků si však nezískal a tak v roce 1926 mlýn končí provoz a postupně pustne. V sedmdesátých letech 20. století ho adaptovali lesníci na loveckou chatu a do stěny instalovali kovovou napodobeninu perutí. Vnitřní vybavení se žádné nedochovalo. Stavba se nachází ve výletním lesíku, okolo je zařízení pro letní zábavy. Interiér je pro veřejnost nepřístupný. Město Holíč zvažuje jeho rekonstrukci.

Historie

Historie obecně

Historie

Tento mlýn okolo roku 1880 postavil místní stolař František Sláma (1847-1900), který se do Holíče přistěhoval z Jevíčka s manželkou Máriou roz. Štěpánkovou (1855-1934). Měl pracovní zkušenosti z Německa a ty ho inspirovali k tom, že se pustil se do stavby tehdy moderního trojpodlažního mlýna holandského typu. Využil válcovou stolici vynalezenou r. 1874 Švýcarem Friedrichem Wegmannem, která nejen zvýšila výtěžek z mletí, ale dokázala i mlít jiskřivě bílou mouku která byla velmi vyhledávaná. Podle Fr. Sedláka byl mlýn osazen dvěma mlecími složenými a v roce 1921 semlel denně 2 q obilí na mouku. Podle statistiky větrných mlýnů byl v roce 1906 tento mlýn jediný na území Nitranské Župy a už měl válcovou mlecí stolici. Záznamy uvádějí, že mlýn převzal jeho jediný syn Ludvík Sláma (1880 - nezn.) a ve mlýně mlel ještě během 1. světové války. Jak píše Rudolf Irša kolem roku 1926 byly sundány perutě a otočná střecha byla nahrazena oplechovanou zděnou kopulí. V té době už byl větrný pohon na ústupu, nastupuje pohon pomocí páry, plynu a elektřiny. Mohlo tedy jít o zásadní změnu pohonu mlecího složení. O tom, zda po této změně nadále fungoval, nejsou žádné záznamy. Jediná ústní informace uvádí, že mlýn šrotoval krátce i po druhé světové válce. Není však ničím podložena a není to příliš pravděpodobné, poněvadž zase jiná informace udává, že část zařízení byla za druhé světové války zrekvírována. Pohon mlýna by musel být zajištěn benzínovým motorem. (Elektřina byla zavedena později a plynosací motor by vyžadoval nezaznamenané rozsáhlejší úpravy).

Budova dále sloužila jako sklad i na jiné účely. V šedesátých letech byl její interiér v dezolátním stavu, podlahy byly rozpité, sklep zasypaný sutí. Na fotografie z roku 1966 je vidět, že mlýn byl sice zastřešen kopulovitou střechou, ale je opuštěn a chybí okna i části zdí. Koncem sedmdesátých let nabízel majitel (kdo?) mlýn na stavební materiál. Až v roce 1971 koupili stavbu členové místního loveckého sdružení za 10 000,- Kč a upravili ho na loveckou chatu a do stěny instalovali kovovou napodobeninu perutí o poloviční délce. Vnitřní vybavení se žádné nedochovalo. V roce 1972 pod číslem ÚZPF 2140/1 byl větrný mlýn vyhlášen kulturní památkou. V roce 2018 koupilo město větrný mlýn do svého majetku za 50 000 EUR. Stavba se nachází ve výletním lesíku, okolo je zařízení pro letní zábavy. Stavitel mlýna František Sláma je pochovaný na místním hřbitově spolu s manželkou Máriou a vnukem Samuelem. Místní myslivci zrenovovali jeho zapomenutý hrob, přistavěli k němu kamenný oblouk. V něm je vsazená historická fotografie holičského větrného mlýna a pod ní je nápis: Tu odpočívá v pokoji náš občan, který v Holíči postavil na prelome 18. a 19. storočia poveterný mlyn. (Pozn. evidentně tam patří .. na prelome 19. a 20. stol...). Jeho jediný syn Ludvík Sláma převzal po otci mlýn i stolařskou dílnu. Vnuk stavitele Samuel nemohl živnost převzít, neboť zřejmě zahynul za první světové války v roce 1918 ve 20 letech. Posledním majitelem mlýna byl zřejmě jeho bratr Jaromír Sláma (? - ?).

Historie mlýna také obsahuje

- Držitelé mlýna v chronologickém sledu Sláma František Sláma Vladimír Sláma Jaromír

Mlýn je vyobrazen na

- III. vojenské mapování - Františko-josefské (1876 - 78 - Morava a Slezsko, 1877 - 80, Čechy)

Architektura

Stav nemovitosti

Částečně adaptován

Typ

Holandský

Dominantní stavební konstrukce Zděná - kamenná

Historické prvky

Parametry

Budova je třípatrová, podsklepená, Stavba je postavena z pískovcových kvádrů z místních lomů, má průměr 7 m a výšku 9 m.

Technologie

Technologické vybavení

- Zcela bez technologie aj.

Popis technologického vybavení

Technologické vybavení

Stopy po neexistující mlýnské technologii

Čtyři lopaty větrného kola 8 m byly dlouhé a otáčely se proti směru hodinových ručiček. Větrné kolo bylo vsazené do otáčivé střechy. Otáčivý pohyb střechy umožňovala kopulovitá střecha, osazená na dubových válcích. To umožňovalo natáčení střechy s perutemi proti větru. Otáčivý pohyb vrtule vyvolaný větrem se přenášel nejdřív dřevěným ozubeným soukolím (palečné a cévové kolo) na mlecí zařízení, dále kovovým kuželovým soukolím. Mlecí zařízení bylo tvořeno válcovou mlecí stolicí a menším párem mlecích kamenů.

Doplňkový provoz

Doplňkový provoz - popis

Historické prvky

Parametry



Literatura a prameny Zajímavosti Ostatní Fotogalerie Základní obrázky



Současné fotografie -



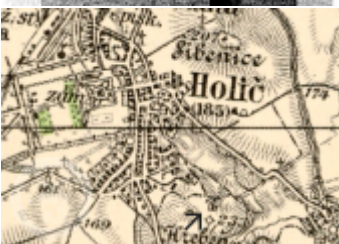
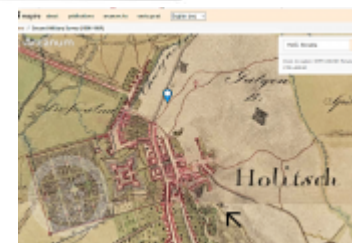
exteriér - detaily stavebních prvků



Historické fotografie a pohlednice



Historické mapy



Současné fotografie - interiér





Ostatní



†
FRANZIŠKA
SLÁMA
18. 11. 1900
1980
PANEK ŠAFRŮK
18. 11. 1900
1980

TU ODPOČÍVA V POKOJI NAŠ OBCAN,
KTERÉ V HOLICÍCH POSTAVIL NA
PŘELOME 19. A 20. STOROČIA
POVETERNÉ MLYN