

Kuželov | Detail mlýnu

Identifikační údaje

Adresa	Kuželov 156 696 73
Okres	Hodonín
Katalogové číslo	Burian 261
Katastrální území	Kuželov
GPS	48° 51' 9.7" 17° 29' 45.0"
Mapová značka	Holandský / Objekt s kompletní technologií
Poloha vůči obci	1,1 km JV od OÚ
Číslo kulturní památky	28963/7-2293 z r. 1964 otevřít list NPÚ
Přístupnost	Muzeum s průvodcem
Rok stavby	1842
Rok zániku	



Stručný popis

V roce 1842 byl nákladem kuželovské obce postaven větrný mlýn holandského typu. Důvodem byl nedostatek vodních toků a tedy i vodních mlýnů v okolí. Na jeho stavbu bylo potřeba 300 koňských fůr kamene. Mlýn má u nás neobvyklý, výrazně kuželovitý tvar. U paty má průměr 8,6 m a o sedm metrů výš je o 3,9 m užší. Tento tvar ještě podtrhuje 2,8 m vysoká, strmá šindelová střecha. Větrné kolo má průměr 15,6 m a čtyři křídla. Jedno křídlo má plochu cca 8 m². Hlavní hřídel pod střechou je uložena lehce šikmo (o 3,5°), má průměr 46 cm a délku přes šest metrů. Palečné kolo má 96 palců a průměr 3,2 m a přes cívky pohání svislou, kovovou hřídel. Jediné mlýnské složení má pohon zdola. Celkový převod je 1:14,8.

Po dobu šedesáti let byl mlýn pronajímán a nájemci, kteří bydleli v přízemí, se často střídali. Teprve v roce 1904 kupuje mlýn na půjčku Jan Kašík. Výdělky z mlýna byly ale tak malé, že se nedařilo půjčku nikdy splatit. V roce 1906 byla u mlýna postavena obytná stavba z peněz, která poslal syn mlynáře Bedřich z Ameriky. Ten po svém návratu v roce 1920 přistavěl ještě chlév a později stodolu. V té době se ve mlýně již jen šrotovalo. I toto skončilo zapečetěním mlýna v roce 1941.

Protektorátní orgány měly strach z nekontrolované výroby a distribuce mouky. Po válce se Bedřich Kašík pokusil o obnovu mlýna, ale v roce 1946 činnost nadobro ukončil. V roce 1948 provedl s příspěvím státu opravu šindelové střechy a i nadále se snažil mlýn udržovat. Za pomoci lesnické školy ve Strážnici opravil v roce 1964 větrné kolo. Pan Kašík zemřel v roce 1971. Dva roky po jeho smrti zakoupilo mlýn Technické muzeum v Brně, které provedlo celkovou rekonstrukci a mlýn zachránilo. V roce 1977 byl mlýn zpřístupněn veřejnosti. Jedná se o nejlépe zachovalý větrný mlýn holandského typu v ČR. Slouží jako expozice větrného mlynářství a muzeum hornáckého bydlení na přelomu 19. a 20. století.

Historie

Architektura

Stav nemovitosti	Dochován bez nežádoucích přestaveb
Typ	Holandský
Dominantní stavební konstrukce	Zděná - kamenná

Historické prvky

Exteriér

- Kamenické prvky
- Krov
- Okna
- Vikýř pro hřídellInteriér
- Schodiště

Parametry

Technologie

Technologické vybavení

Popis technologického vybavení

Technologické vybavení

Stopy po neexistující mlýnské technologii

Doplňkový provoz

Doplňkový provoz - popis

Historické prvky

- Existující obyčejné složení (Počet: 1)

- moučná truhla
- moučnice
- násypný koš
- natáčení perutí (Jak se natáčí: dva rumpály pod střechou)
- paleční kolo
- svislá hřídlel (Kovová)
- transmise s řemenicemi (převody palci)
- větrné kolo (perutě rovné)
- vodorovný hřídlel - val
- žejbro, žejbrovací síta

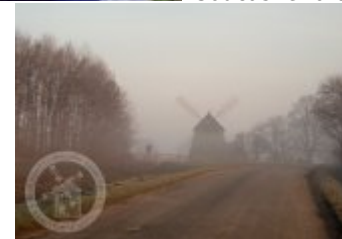
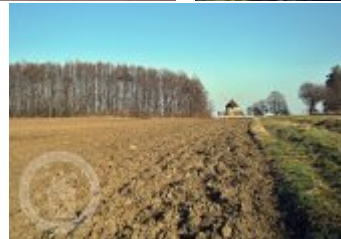
Parametry



Literatura a pramenyZajímavostiOstatníFotogalerieZákladní obrázky



Současné fotografie -

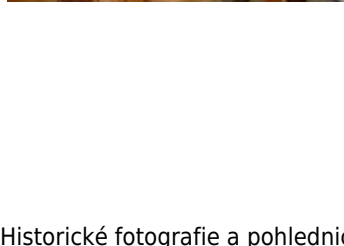


objekt v krajině

Současné

fotografie - technologické vybavení





Historické fotografie a pohlednice

Současné fotografie -



interiér

Ostatní



Současné fotografie - exteriér

