

Chrastava | Detail mlýnu

Identifikační údaje

Adresa	Chrastava Horní Vítkov - 463 31
Okres	Liberec
Katalogové číslo	P 16
Katastrální území	Horní Vítkov
GPS	50° 51' 50.4" 14° 58' 22.2"
Mapová značka	Holandský / Ruiny objektu, zbytky stěn
Poloha vůči obci	1200 m SSV od kostela v Horním Vítkově
Číslo kulturní památky -	
Přístupnost	Volně přístupný
Rok stavby	1828
Rok zániku	- rozebrán



Stručný popis

V roce 1828 si nad obcí postavil sedlák Antonín Hillebrand větrný mlýn holandského typu. Mlýn měl jedno složení a pracoval v něm jeden pracovník, který za rok vyrobil 110 q mouky. V roce 1867 další z majitelů postavil vedle mlýna stavení, které vyhořelo v roce 1910, ale bylo opět obnoveno. V 80. letech 19. století zde stávala i pekárna. V roce 1911 se v mlýně pouze šrotovalo. V následujících letech mlynář mlýn modernizoval a postavil větrný motor pro pohon mlátičky, pásové pily a stroje na výrobu másla. Dobré větrné podmínky vedly v okolí ke stavbě celé řady větrných motorů. Mlýn zřejmě zanikl s odchodem německého obyvatelstva po druhé světové válce a dnes zůstaly z moderního mlýna pouze základy

Pokorný:

Zděný mlýn na katastrálním území obce Horní Vítkov vystavěl v roce 1828 sedlák Ant. Hillebrand z Horního Vítkova čp. 64 na stavební parcele č. 116 (pozemková parcela č. 951) v poloze Hackelsberg. Je to asi 1170 m SSV od kostela v Horním Vítkově (522).

Roku 1843 hospodařil tu Joseph Hillebrand, sedlák, u něhož se uvádí, že mu náleží v Horním Vítkově čp. 116, později čp. 64 (523). V 60. letech 19. století je hodnocena výrobní kapacita větrného mlýna, který pracoval o jednom složení a s jedním pracujícím (Arbeiter) : semlel ročně poměrně vysoké množství 1800 měřic obilí z něho 110 centů mouky za rok (524). Z pozdějších vlastníků mlýna Ant. Hillebrand, vyučený tesař, postavil v blízkosti mlýna roku 1867 stavení čp. 135 (525), které shořelo roku 1910, ale hned v následujícím roce bylo opět postaveno. V 80. letech 19. století pekl mlynář chléb na prodej. Silným větrem bývala u mlýna často poškozena křídla. K roku 1911 (525) se uvádí, že v mlýně se toliko šrotuje. Zchátralá budova mlýna byla tehdy zmodernizována a opatřena větrným motorem, pohánějící mlátičku, pásovou pilu a stroj na výrobu másla. Patrně velmi příznivé větrné poměry vedly v okolí k stavbě celé řady – ovšem již moderních – větrných motorů. Také v sousedním Sasku stál tehdy v Lichtenbergu dřevěný větrný mlýn, dříve zděný (526). Mlýn na katastrálním území Horní Vítkov leží v nadmořské výšce 484,5 m (527).

(522) GÚ-ÚAGK, SK, katastrální mapa i.č. 2174, Ober Wittig, 1846 (stav r. 1843), list I.

(523) SÚA, SK, duplikát, 30, 22, Ober Wittig, Grund-Parzellen-Protocol a Bau-Parzellen -Protocol, oba z roku 1843. Čp. 64 je poznamenáno jako výměnek.

(524) Tamtéž, Catastral-Schätzungs-Elaborat.

(525) F. Köhler-F. Thomas, Die Windmühle in Ober-Wittig, MVHJIG, ročník 5/1911, 210; stavení není však na katastrální mapě z roku 1895; GÚ-ÚAGK, SK, katastrální mapa i.č. 2174, 1895, list 1 (Vítkov).

(526) F. Köhler-F. Thomas, l.c. 212, tamtéž fotografie.

(527) Státní mapa 1:5000 – odvozená, list Liberec 7-1, 1052.

Historie

Historie obecně Vítkov – katastrální území Horní Vítkov, okres Liberec. O větrném mlýnu Pokorný píše: zděný mlýn – zchátralá budova mlýna byla tehdy modernizována (1911) a opatřena větrným motorem, pohánějící mlátičku, pásovou pilu a stroj na výrobu másla. Patrně velmi příznivé větrné poměry vedly v okolí k stavbě celé řady – ovšem již moderních větrných motorů (jako zdroj informací uvádí O. Pokorný článek z časopisu napsaný F. Köhler – F. Tomas, Die Windmühle in Ober – Wittig, MVHJIG, ročník 5/1911 strana 210, na straně 212 fotografie.

Architektura

Stav nemovitosti	Zřícenina
Typ	Holandský
Dominantní stavební konstrukce	Zděná - kamenná
Historické prvky	
Parametry	

Informace zpracované a platné k 11.04.2017.

Technologie

Technologické vybavení • Zcela bez technologie aj.

Popis technologického vybavení

Technologické vybavení

Stopy po neexistující mlýnské technologii

Doplňkový provoz

Doplňkový provoz - popis

Historické prvky

Parametry

Literatura a prameny Zajímavosti Ostatní **Král všech kašpárků Eda Köhler**

„K líci zbraň! Pa!“ Salva se v ozvěně vrátila a stařec se šátkem na očích se podlomil a pomalu padal k zemi. Šátek na již mrtvých očích mu zůstal, ale z rukou mu vypadla barevná loutka šibalského kašpárka. Rakouský důstojník odvedl popravčí četou a vrcholek kopce Výhledy (569 m n. m.) zůstal tichý. Pod krčmou na jeho vrcholu ležel tiše král všech kašpárků, principál loutek, světoběžník Eda Köhler, bratranec mlynáře Antona Zücklera, který seděl na svém větrném mlýnu na protějším kopci Lysém vrchu (641 m n. m.).

Oba kopce stály na naší státní hranici se Saskem. Z obou byl krásný pohled do tiché, mírně zvlněné roviny řeky Nisy, do širých lánů žluté řepky a zlátnoucího obilí. Z Výhledů se chodilo přes hranice na nedělní procházky do lázeňského městečka Lichtenberg (dnes Jana Gora), nebo na celodenní výlety do lázní Oppelsdorf (dnes Opolno Zdroj). Na horizontu se pak rýsovaly saské povrchové doly v Reichenau (dnes Bogatynia). Z Lysého vrchu bylo vidět na obě strany: jak do Saska, tak do Frýdlantského výběžku na Jizerské hory. Na oba dva vrchy chodili v přátelské shodě jak Sasíci, tak Prusové i Češi. Až do prusko-rakouské války v roce 1866. Nisa svým tokem oddělovala od sebe na severu našeho území Sasko, Prusko a Rakousko. 17. června 1866 vypovědělo Prusko Rakousku válku, která ale za 3 měsíce skončila. Již 23. června 1866, tedy za necelý týden, překročila pruská soldateska hranice u Hrádku a ještě ten den byla v Chrastavě, v Dolním a Horním Vítkově. Eda Köhler, šedesátiletý kmet s vousy až pod bradu, se přitáhl se svou károu na Lysý Vrch někdy na jaře toho roku. Táhl se se svým divadlem složeným v jedné bedně několik let od Baltu přes celé Prusko a Frýdlantsko. Loutky a život ho unavily, a tak přijel se svou károu do Čech, kde měl svého jediného příbuzného, bratrance, mlynáře Vysockého mlýna, Antona Zücklera. Táhl ho to, jak říkal, domů. Samozřejmě, že to nebyla pravda. Ten principál pimprlat neměl domov nikde. Byl to světoběžník. Spíš byl domovem všude, kde byly děti. Když káru vytlačil k smrti unaven, se sípavým dechem a propocen z posledních sil na vrcholek Lysého vrchu a postavil svůj tyjatr v bedně pod širokou korunu staleté lípy, musel se o strom opřít, aby popadl dech. Pár kroků od něho se tyčil větrný mlýn, který mu byl již z dálky majákem. Vítr, který mu osušel zpocenou vráscitou tvář a který byl na tomto vrcholku stálým hostem, pomalu pleskavě otáčel lopatkami mlýna. Eda se svezl pod strom a únavou usnul. Tak ho tam našel Adolf Zückler, bratranec a majitel mlýna. Adolf si svůj mlýn postavil v roce 1830. Byl to mlýn holandského typu, tedy zděný s otočnou dřevěnou střechou, která se otáčela vždy proti větru. Věž byla 13 metrů vysoká a její obvod měřil 29 metrů. Adolf mlýn stavěl celé dva roky. Oba bratrance se srdečně přivítali, poseděli, povyprávěli v té nejlepší shodě a zaplakali si při vzpomínce na společné dětství. Když principál Eda sdělil Adovi, že se tu chce usadit a že by jako zůstal u něho, bylo po pohodě. Ada se dušoval, že u něho ve mlýně není místo, že má děti jako smetlí a že jestli se tu chce opravdu usadit, že by se pro něho našlo místo na vedlejším kopci zvaném Výhledy. Že tam byl taky „větrák“, ale že už

vyhořel a že tam zbyla zděná kůlna, kam by se mohl se svými pimpraty nastěhovat. Tento Vítkovický mlýn (jak se mu říkalo) byl postaven o dva roky dříve než Vysocký. Byl to pravděpodobně nejstarší větrný mlýn v kraji. Byl 15 metrů vysoký a měl metr široké zdi. Křídla měřila dobrých 15 metrů. Před rokem vyhořel a byl ponechán svému osudu. Eda, principál a velitel svých dřevěných vojáků, se k večeru rozloučil. Celou svou silou brzdil divadélko na káře z kopce dolů, aby ho po 4 kilometrech pochodu znovu strkal do prudkého kopce Výhledy. Zde se usadil. Krajem se velice brzo rozeslo, že na výhledovském „větráku“ se usadil „strejda“ a hraje tam pro děti divadýlko. Netrvalo ani tak dlouho a na Výhledech se scházely děti jak z Čech, tak ze sousedního Saska a Pruska. A Eda jim vyprávěl a hrál a zpíval. Tím si tak trochu přivydělal na obživu, takže nemusel žebrať a po čase si dokonce mohl zajít do Vítkova na pivo a na "pokec". Byl dobrým společníkem, vyprávěl o moři, kraji, kterým procházel, o lapcích, kteří mu ukradli krále a královnu, o Prúších a jejich zemi, kterou si velice oblíbil. To ale neměl dělat. Nicméně procesí dětí se za ním táhlo jak z obou Vítkovů, tak z Chrastavy i ze saských lázeňských měst. Začalo se mu vést víc než dobře. Vedle trosk bývalého větrného mlýna si postavil dřevěnou chajdu a v té otevřel hospůdku, kde se mohli občerstvit rodiče dětí, kterým hrál divadlo. Potom přišla válka a děti ze Saska ani Pruska už sem nemohly. Děti ubylo a Köhler častěji vysedával dole v hospodě a dál si vymýšlel své báchorky z Pruska. Kamarádil s hajným z Horního Vítkova Hansem Stieberem, který se na svých obchůzkách u něj na kopci zastavil. A povídali si o Prusku a o neuvěřitelných příhodách, které tam Köhler prožil i o tom, jak se tam měl dobře. Hajný to dával k dobru v dolejší hospodě, a proto musel principál všech loutek zemřít. Hajný tím nic nemyslel, ale v rohu hospody vysedával jakýsi Wiesblum. Samé oko, samé ucho. Co zaslechl, hned z čerstva donesl. Prý se ten "pimprlán" tajně, prostřednictvím vyvěšené vlajky, domlouval se „svými Prusáky“. Nebyla to pravda, ale Wiesblum to po skončení války zčerstva donesl rakouským oficírům. „K líci zbraň! Pal!“ Ten den jeho loutky osiřely pro lidskou zášť, hloupost a závist. Stalo se to 20. září 1866 na vrcholku kopce Výhledy. Ale velké štěstí na vedlejším kopci Lysý vrch nezažil ani jeho bratranec Anton Zückler. Jeho větrný mlýn zbořili odcházející prusaři, takže začátkem 90. let už z jeho mlýna zbyly jen holé zdi. Syn prvního majitele Adolf Zückler uvedl otcův mlýn opět do původního stavu, ale v roce 1910, přesněji 28. listopadu k ránu větrný mlýn vyhořel. Soukolí mlýna se následkem bouřlivého větru ve dvě hodiny v noci nezadržitelně roztočilo a záhy nabylo takové rychlosti, že se začala žhavit ložiska. Vzniklý požár se šířil tak rychle, že majitel s manželkou a pacholek Krause s dvěma malými dětmi stačili zachránit pouze holé životy. Příští rok nechal Anton Zückler zbylý tubus mlýna opravit a přestavět na rozhlednu, ve které si zřídil pohostinství. Rozhledna se skládala z 13 metrů vysoké válcové věže, na níž byla ještě postavena sedmimetrová dřevěná nástavba ze dřeva. Později k věži přistavěl i hospodu. O tři roky později, 26. 3. 1913 večer o deváté hodině, zde začalo opět hořet, a to v domu u rozhledny. Požár vznikl patrně od vadného komína. Shořela dílna a kůlna, ale hospoda zůstala netknutá. Tentýž rok, 8. prosince, vypukl další požár. Znovu shořela dílna i kůlna. Snaha majitele při hašení byla očividně mizivá. Z jeho počínání by se dalo usoudit, že majitel z toho měl docela radost. Na udání (že by opět Weisblum?) byl Anton Zückler obžalován a odsouzen libereckým soudem k 5 letům vězení za to, že místo aby tuto pro okolní krajinu charakteristickou dominantu obnovil, započal s jejím rozebíráním a materiálu použil ke stavbě vepřína. Ivan Taller - Zpracováno z kroniky Horního a



Dolního Vítkova a z kroniky farní. Fotogalerie Základní obrázky

Současné fotografie - exteriér



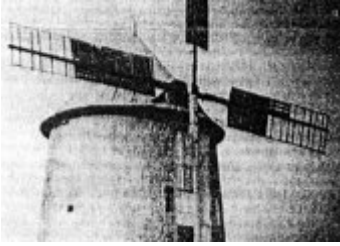
Současné fotografie - objekt v krajině



Současné fotografie - exteriér - detaily stavebních prvků



Historické fotografie a pohlednice



Historické mapy

