

Hustopeče nad Bečvou | Detail mlýnu

Identifikační údaje

Adresa	Hustopeče nad Bečvou Poruba 28 753 66
Okres	Přerov
Katalogové číslo	Burian 433
Katastrální území	Poruba nad Bečvou
GPS	49° 31' 60.0" 17° 53' 40.3"
Mapová značka	Holandský / Objekt s kompletní technologíí
Poloha vůči obci	200 m Z od obce, uvnitř zemědělského areálu
Číslo kulturní památky	33726/8-518 z r.1963 otevřít list NPÚ
Přístupnost	Nepřístupný
Rok stavby	1853
Rok zániku	



Stručný popis

Větrný mlýn holandského typu byl postaven v roce 1853 na pozemku Karla Martocha. Ten za pronájem pozemku bral roční poplatek jednu měřičku rži, tj. asi 70 kg obilí. V roce 1942 získává mlýn Alois Steiner, který v mlýně s rodinou bydlel. Moc místa tam však neměli. Přízemí, kde bydleli, mělo 27 m², navíc tam byla ještě předsíňka, schodiště do patra a 60 cm tlustá dělící zeď mezi kuchyňkou a pokojíkem. Podle pamětníků tam však bylo vždy jako v klícce. Ještě počátkem války se v mlýně mlelo a šrotovalo, vyráběly kroupy a zpracovávalo proso na jáhly. Pro případ bezvětrí měl mlynář připraven elektromotor. Po válce musel mlynář jako Němec odejít a objekt chátral. V roce 1953 byla provedena dokumentace objektu a navržena rekonstrukce. Nestalo se však nic. Zemědělské družstvo obestavělo mlýn vepřiny, do mlýna teklo, podlahy se propadaly. Po roce 1989 se mlýna ujal Obecní úřad v Hustopečích nad Bečvou, nechal odstranit nejbližší budovu a opravil střechu. Po několika letech pokračují od roku 2015 opravy. Obec stále uvažuje o dokončení rekonstrukce mlýna, ale jeho rozumnému využití výrazně vadí poloha stavby mezi vepřiny, což vytváří odpudivé prostředí.

Historie

Historie obecně

Větrný mlýn holandského typu byl postaven v roce 1853 na pozemku Karla Martocha. Prvním majitelem byl p. Janovský (do r. 1876), Josef a Terezie Martochovi (do r. 1919), Karel Martoch (do r. 1926), Karel a Štěpánka Martochovi (do r. 1942). V roce 1942 získává mlýn Alois Steiner, který v mlýně s rodinou bydlel. Moc místa tam však neměli. Přízemí, kde bydleli, mělo 27 m², navíc tam byla ještě předsíňka, schodiště do patra a 60 cm tlustá dělicí zeď mezi kuchyňkou a pokojíkem. Podle pamětníků tam však bylo vždy jako v klíčce. Ještě počátkem války se v mlýně mlelo a šrotovalo, vyráběly kroupy a zpracovávalo proso na jáhly. Pro případ bezvětrí měl mlynář připraven elektromotor. Po válce musel mlynář jako Němec odejít a objekt chátral. V roce 1953 byla provedena dokumentace objektu a navržena rekonstrukce za 87 tis. Kčs. Nestalo se však nic. Padlo dokonce rozhodnutí, že mlýn se má srovnat se zemí a ustoupit modernizaci JZD. Zemědělské družstvo obestavělo mlýn vepřínou, do mlýna teklo, podlahy se propadaly. Z technické památky se stalo skladiště. Plán vypracovaný Technickým muzeem v Brně na rozobráání a přestěhování mlýna se nikdy neuskutečnil. Po roce 1989 se mlýna ujal Obecní úřad v Hustopečích nad Bečvou, nechal odstranit nejbližší budovu a opravil střechu. Po několika letech pokračují od roku 2015 opravy. Byla provedena hydroizolace stavby, objekt omítnut, opraveny podlahy, doplněna schodiště, vytvořena šalanda a další. Jsou obnoveny trémové konstrukce a paleční kolo. Obec stále uvažuje o dokončení rekonstrukce mlýna, ale jeho rozumnému využití výrazně vadí poloha stavby mezi vepřínou, což vytváří odpudivé prostředí.

Příjmení mlynářů působících na mlýně

- Berta 1942
- Janovský 1858
- Martoch Josef
- Matroch Karel
- Matroch Karel 1919
- Steiner Adolf
- Štěpánka 1926
- Terezie 1876

Architektura

Stav nemovitosti Částečně adaptován

Typ Holandský

Dominantní stavební konstrukce Zděná - cihlová

Historické prvky **Interiér**

Parametry • Umělecké prvky (Upřesnění: zdobení palečního kola)
Mlýn je postaven z cihel, má průměr 7,7 m a výšku 11 m, s tloušťkou zdí jeden metr. Stavba je kryta omítkou. Na zdivu je tři metry vysoká šindelová střecha.

Informace zpracované a platné k 01pm31Europe/Prague.f2016Sat, 01 Oct 2016 20:53:12 +020010pm31. Technologie

Technologické vybavení • Existující torzo obyčejného složení (Počet: 1)

Popis technologického vybavení

Technologické vybavení

Stopy po neexistující mlýnské technologii

Doplňkový provoz

Doplňkový provoz - popis

Historické prvky • paleční kolo
• svislá hřídel (Dřevěná)
• vodorovný hřídel - val

Parametry



Literatura a prameny Zajímavosti Ostatní Fotogalerie Základní obrázky



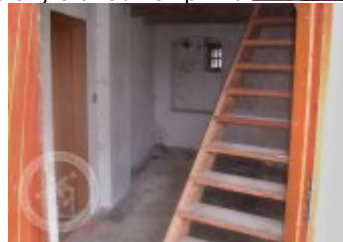
Současné fotografie -



exteriér - detaily stavebních prvků



Současné fotografie - interiér - detaily stavebních prvků



Současné fotografie -

technologické vybavení



Současné fotografie - interiér



Současné fotografie - objekt



v krajině

Historické fotografie a pohlednice

Handwritten text in a historical document, possibly a letter or official record, with a circular stamp at the bottom.

Handwritten text in a historical document, possibly a letter or official record, with a circular stamp at the bottom.

Handwritten text in a historical document, possibly a letter or official record, with a circular stamp at the bottom.



A table with multiple columns and rows, likely a ledger or record book, with a circular stamp on the left side.



Handwritten text in a historical document, possibly a letter or official record, with a circular stamp at the bottom.

Handwritten text in a historical document, possibly a letter or official record, with a circular stamp at the bottom.

Ostatní