

# Kuželov | Detail mlýnu

## Identifikační údaje

<b>Adresa</b>	Kuželov 156 696 73
<b>Okres</b>	Hodonín
<b>Katalogové číslo</b>	Burian 261
<b>Katastrální území</b>	Kuželov
<b>GPS</b>	48° 51' 9.7" 17° 29' 45.0"
<b>Mapová značka</b>	Holandský / Objekt s kompletní technologíí
<b>Poloha vůči obci</b>	1,1 km JV od OÚ
<b>Číslo kulturní památky</b>	28963/7-2293 z r. 1964 otevřít list NPÚ
<b>Přístupnost</b>	Muzeum s průvodcem
<b>Rok stavby</b>	1842
<b>Rok zániku</b>	



## Stručný popis

V roce 1842 byl nákladem kuželovské obce postaven větrný mlýn holandského typu. Důvodem byl nedostatek vodních toků a tedy i vodních mlýnů v okolí. Na jeho stavbu bylo potřeba 300 koňských fůr kamene. Mlýn má u nás neobvyklý, výrazně kuželovitý tvar. U paty má průměr 8,6 m a o sedm metrů výš je o 3,9 m užší. Tento tvar ještě podtrhuje 2,8 m vysoká, strmá šindelová střecha. Větrné kolo má průměr 15,6 m a čtyři křídla. Jedno křídlo má plochu cca 8 m<sup>2</sup>. Hlavní hřídel pod střechou je uložena lehce šikmo (o 3,5o), má průměr 46 cm a délku přes šest metrů. Palečné kolo má 96 palců a průměr 3,2 m a přes céví pohání svislou, kovovou hřídel. Jediné mlýnské složení má pohon zdola. Celkový převod je 1:14,8.

Po dobu šedesáti let byl mlýn pronajímán a nájemci, kteří bydleli v přízemí, se často střídali. Teprve v roce 1904 kupuje mlýn na půjčku Jan Kašík. Výdělky z mlýna byly ale tak malé, že se nedařilo půjčku nikdy splatit. V roce 1906 byla u mlýna postavena obytná stavba z peněz, která poslal syn mlynáře Bedřich z Ameriky. Ten po svém návratu v roce 1920 přistavěl ještě chlév a později stodolu. V té době se ve mlýně již jen šrotovalo. I toto skončilo zapečetěním mlýna v roce 1941.

Protektorátní orgány měly strach z nekontrolované výroby a distribuce mouky. Po válce se Bedřich Kašík pokusil o obnovu mlýna, ale v roce 1946 činnost nadobro ukončil. V roce 1948 provedl s příspěvím státu opravu šindelové střechy a i nadále se snažil mlýn udržovat. Za pomoci lesnické školy ve Strážnici opravil v roce 1964 větrné kolo. Pan Kašík zemřel v roce 1971. Dva roky po jeho smrti zakoupilo mlýn Technické muzeum v Brně, které provedlo celkovou rekonstrukci a mlýn zachránilo. V roce 1977 byl mlýn zpřístupněn veřejnosti. Jedná se o nejlépe zachovalý větrný mlýn holandského typu v ČR. Slouží jako expozice větrného mlynářství a muzeum hornáckého bydlení na přelomu 19. a 20. století.

## Historie

## Architektura

<b>Stav nemovitosti</b>	Dochován bez nežádoucích přestaveb
<b>Typ</b>	Holandský
<b>Dominantní stavební konstrukce</b>	Zděná - kamenná

## Historické prvky

## Exteriér

- Kamenické prvky
- Krov
- Okna
- Vikýř pro hřídellInteriér
- Schodiště

## Parametry

Technologie

## Technologické vybavení

## Popis technologického vybavení

## Technologické vybavení

## Stopy po neexistující mlýnské technologii

## Doplňkový provoz

## Doplňkový provoz - popis

## Historické prvky

- Existující obyčejné složení (Počet: 1)

- moučná truhla
- moučnice
- násypný koš
- natáčení perutí (Jak se natáčí: dva rumpály pod střechou)
- paleční kolo
- svislá hřídlel (Kovová)
- transmise s řemenicemi (převody palci)
- větrné kolo (perutě rovné)
- vodorovný hřídlel - val
- žejbro, žejbrovací síta

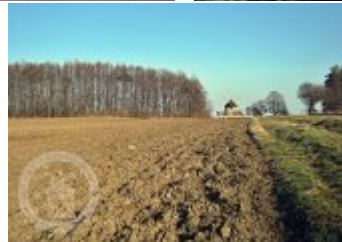
## Parametry



Literatura a pramenyZajímavostiOstatníPhotogalleryZákladní obrázky



Současné fotografie -



objekt v krajině

Současné

fotografie - technologické vybavení





Historické fotografie a pohlednice

Současné fotografie -



interiér

Ostatní



Současné fotografie - exteriér

