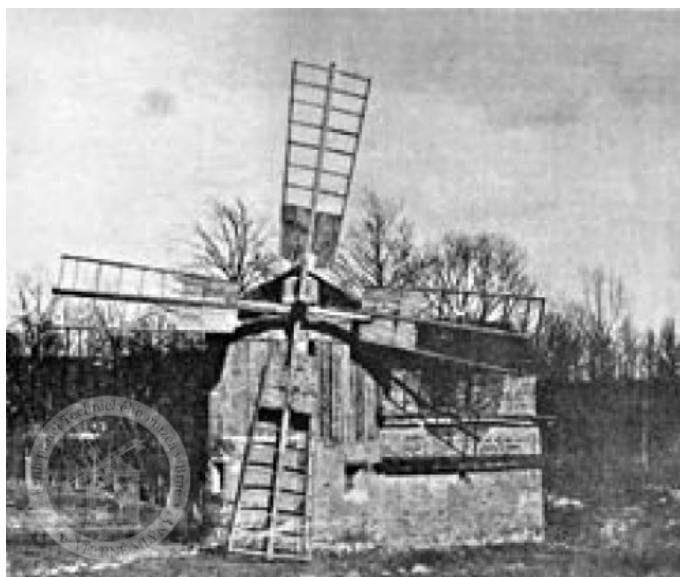


# Kujavy | Detail mlýnu

## Identifikační údaje

<b>Adresa</b>	Kujavy Jurkův mlýn 32 742 44
<b>Okres</b>	Nový Jičín
<b>Katalogové číslo</b>	B 251
<b>Katastrální území</b>	Kujavy
<b>GPS</b>	49° 41' 59.6" 17° 58' 3.5"
<b>Mapová značka</b>	Německý / Zaniklý objekt, památník
<b>Poloha vůči obci</b>	900 m J od kostela
<b>Číslo kulturní památky</b>	
<b>Přístupnost</b>	Zaniklý
<b>Rok stavby</b>	asi 1850
<b>Rok zániku</b>	



## Stručný popis

Mlýn postavil Mathes Jurke okolo roku 1850. Mlýn byl v roce 1878 rozebrán a převezen na Pohoř.

## Historie

**Historie obecně** Byl to dřevěný sloupový větrák, který patřil k selské usedlosti č. 32 v Kujavách o výměře 14,96 ha, jejímž majitelem byla rodina Jurkova (Jurke). Větrák stál po pravé straně silnice z Kujav do Hladkých Životic 375 m od vsi a ve vzdálenosti 900 m jižně od kostela v Kujavách, azimut 180°. Zatím nevíme přesně, kdo a kdy větrák postavil. Majitelé selského gruntu č. 32 byli od roku 1817 Mathes Jurke s manželkou Alžbětou, kteří usedlost převzali od Martina Jurka za 238 zl. Po nich od roku 1862 byli majiteli Jan I. Jurke s manželkou Annou, kupní cena 2000 zl. Od roku 1893 byli majiteli Jan II. Jurke s manželkou Matyldou. Z vysoké kupní sumy gruntu v roce 1862 můžeme usoudit, že větrák byl postaven za majitele Matheso Jurka (1817–1862) asi počátkem 2. poloviny 19. století, nejpozději v roce 1861. Na Jurkově větráku mleli buďto zaměstnanci majitelů č. 32, nebo nájemci mlýna. Dne 9. 9. 1875 zde umírá na č. 32 větrný mlynář v Kujavách Josef Fuchs, rodák ze Svobodných Heřmanic ve stáří 62 let, Rodina Fuchsova byla též spřízněna pokrevně i kmotrovstvím s rodinami větrných mlynářů Sahlingerů z Bernartic a Hermanů z Bratřikovíc. S Činností mlýna souvisel snad také provoz pekařství na č. 32, které je tu doloženo ještě v roce 1921. V roce 1875 byl větrák (podle Berichtu) v živnostenském provozu. V té době byl majitelem usedlosti č. 32 Jan Jurke starší. V roce 1878 byl tento větrák převezen na Pohoř a postaven u č. 77, kde předtím v Červnu 1877 vyhořel dřevěný větrák Eduarda Fuchse. Tam ještě větrák mlel až do roku 1910 a zanikl během 1. světové války. Dochovala se jeho fotografie z Pohoře, z doby kolem roku 1900. Větrák je zakreslen v Kujavách na speciální mapě list Nový Jičín z roku 1938 i na Ježkově mapě z roku 1940, kdy ovšem již řadu let zde nestál.

zdroj: Šustek Fr. - Turek, A. Větrné mlýny v severní a východní části bývalého panství Fulnek, Vlastivědný sborník okresu Nový Jičín, sv, 42, 1988, str. 11 - 26

**Příjmení mlynářů působících na mlýně**

- Fuchs
- Jurke

## Architektura

**Stav nemovitosti**

**Typ**

Německý

**Dominantní stavební konstrukce**

**Historické prvky**

**Parametry**

## Technologie

**Technologické vybavení**

**Popis technologického vybavení**

**Technologické vybavení**

**Stopy po neexistující mlýnské technologii**

**Doplňkový provoz**

**Doplňkový provoz - popis**

**Historické prvky**

**Parametry**

## Literatura a prameny

<b>Typ</b>	<b>Název</b>	<b>Místo vydání/uložení</b>	<b>Specifikace</b>	<b>Poznámky</b>
Literatura	Větrné mlýny v severní a východní části bývalého panství Fulnek	Vlastivědný sborník okresu Nový Jičín, sv, 42, 1988, str. 11 - 26	Autor: Šustek Fr. - Turek, A. Rok vydání: 1988	

## Zajímavosti

Ostatní

## Photogallery

### Základní obrázky

